

РАДОМИР Д. ПЕТРОВИЋ (Београд)

О РЕСТАУРИСАНОМ КТИТОРСКОМ НАТПИСУ  
КРАЉА МИЛУТИНА  
НА ФРЕСЦИ У ПРИЗРЕНСКОЈ ЦРКВИ БОГОРОДИЦЕ  
ЉЕВИШКЕ (XIV ВЕК)

Поводом седам векова постојања (1307-2007)  
цркве Богородице Љевишке у Призрену

Архиепископ Данило II, пишући *Живот краља Милутина*, истиче његову велику ктиторску активност у подизању порушених цркава и у подизању нових. Он за древну епископску катедралу у Призрену истиче: „*И сазда цркву Успења Пресвете Богородице, звана епископија призренска*”.<sup>a</sup>

У цркви Богородице Љевишке, у нартексу, насликане су фреске са фигуралним представама династије Немањића и то светог Саве, светог Симеона Немање, светог Стефана Првовенчаног краља, а затим и краља Стефана Дечанског, оштећена фигура.<sup>b</sup> Лево од улаза у храм насликана је фигурална представа ктитора краља Стефана Уроша II (Милутина) и текст уз уништenu фигуру краља Стефана Уроша I, оца краља Милутина, на зиду северозападне половине зида у припрати (сл. 1 и 2, црт. 1) - настале су 1307-1313. године.<sup>c</sup> Све ове насликане фигуре Немањића у науци су познате, те се ми нећемо бавити њиховом дескрипцијом, већ само ктиторским натписом и одговарајућом значајном документацијом као историјским прворазредним извором, чија се рестаурирана графичка копија сада први пут публикује.

Овај натпис добро је познат у нашој науци, али као препис. Он је до сада је више пута објављиван са мањим грешкама у читању.<sup>d</sup>

Копију ктиторског натписа са оштећењима од кесера у цртежу приказао је Бранислав Живковић.<sup>e</sup> Овај ктиторски натпис је потом пломбиран и ретуширан; њега сам ископирао на паусу у време сликарско-конзерваторских радова 1968. године.<sup>f</sup>

Урадио сам графичку представу коју доносим уз овај рад (црт. 2-3). Такође доносим копију цртежа морфолошког облика свих слова са интерпункцијским знацима у овом ктиторском натпису (црт. 4).

У 2004. години 17. и 18. марта, шиптарски и албански терористи су запалили и тешко оштетили споменике културе у древном граду Призрену.<sup>g</sup> Овим вандалским чином фреске и црква Богородица Љевишка су запаљени, том приликом су страдали и насликани портрети Немањића, а такође и овај ктиторски натпис краља Милутина, о којем овде говоримо.<sup>h</sup>

Ктиторски натпис (висина: 45 см, ширина: 51 см, величина слова је 3-4,5 см), који се налази крај ореола и лика краља Милутина, исписан је белим словима на црвеној позадини у девет редова:

1. ѡ х̄ѣ̄ вѣѣ верны и самодръжавны
2. і с̄тородны и вѣоучѣвы: степань Ѫ
3. рошь крал всѣхъ сръпскыхъ зѣмль
4. и поморьскыхъ праднѣкъ стаго
5. симѣона неманѣ: Ѫнѣкъ прѣвовѣнч
6. анаго кралѣ степана сынъ великаго
7. кралѣ оуроша зѣтъ великаго ц(а)ра грѣчк
8. аго палеолоѣга кѣрь андроника и ктито
9. рь стаго места сѣго :(црт. 1 и 2, сл. 1 и 2).<sup>i</sup>

= ѡ х̄(рист)ѣ̄ в(о)зѣ̄ верны и самодръжавны ѣ̄ с(ве)тородны и в(ла)гоучѣвы: степань Ѫрошь крал всѣхъ сръпскыхъ зѣмль и поморьскыхъ праднѣкъ. с(ве)таго симѣона неманѣ: Ѫнѣкъ прѣвовѣнчанаго кралѣ степана: сынъ великаго кралѣ оуроша зѣтъ великаго ц(а)ра грѣчкаго палеолога кѣрь андроника и ктиторѣ с(ве)таго места с̄[ик]го:.

**= О Христе Боже верни и самодржавни и светородни и благочастиви Степан Урош, краљ свих српских земаља и поморских, праунук светога Симеона Немање, унук првовенчаног краља Степана, син великог краља Уроша, зет великог цара грчког господина Андроника и ктитор светог места овог.**

Графички приказ ктиторског натписа морфолошких слова азбучника (црт. 3), одаје искусног зографа писара са лепим словима, скраћеницама и интерпункцијом.<sup>ј</sup>

Нека слова уз лик краља Милутина, по свом необично занимљивом печату и лигатурама са више слова, личе на временски интервал споменика насталих у Грчкој: Базилика св. Димитрија, капела св. Евтимија у Солуну (1303) и (1319), св. Јована Продрома у Серезу (1306), итд.<sup>к</sup> Ктиторски натпис писан је уставним словима типичним за исто време: *jam* с високим стаблом и равном пречицом, широка *omega* са малим оштрим троугластим усеком одозго, и др.; за разлику од правописа из тог доба – доња пречага је код слова *д* повијена у два мала троугла на више, уместо на ниже итд.

Из старосрпског ктиторског текста титулише се краљ Милутин у обраћању Богу као: верним, самодржавним, богочастивим краљем, прауномком светога Симеона Немање, унуком првовенчаног краља Стефана, сином великог краља Уроша<sup>л</sup> и зетом грчког цара Андроника II Палеолога.<sup>м</sup>

Драгоценост нашег ископираног ктиторског натписа поред лика краља Милутина, јесте, пре свега, у тачности графичког копирања без оштећења са фреске у катедралној цркви Богородице Љевишке. Посебна драгоценост јесте такође у томе што је наш текст овог ктиторског натписа ископиран у време када је црква Богородице Љевишке као грађевина била у целини сачувана (1968. г).

## НАПОМЕНЕ

1. Архиепископ Данило, Животи краљева и архиепископа српских. Предео Л. Мирковић, Београд, 1935, СКЗ 257, 104.
2. С. Радојчић, Портрети српских владара у средњем веку, Скопље, 1934, 34 (= Портрети српских владара у средњем веку, Београд, 1977, друго издање, 34, 218, сл. 68; С. Мандић, Један владарски лик у Богородици Љевишкој, Зограф, Часопис за средњовековну уметност, Београд, 1966, књ. 1, 24-27, слика на стр. 25; Ј. Радовановић, Портрети Немањића у цркви Богородице Љевишке у Призрену, Старине Косова и Метохије, Покрајински завод за заштиту споменика културе (Приштина, 1968-1071), књ. IV-V, 271-299, сл. 1 (са оштећењима на фрески од кесера); Б. Живковић, Богородица Љевишка. Цртежи фресака, Предговор: Гордана Бабић (Београд, 1991), 52.
3. Фреске и натписи се приписују зографу протомајстору Астрапи.
4. С. Ненадовић, Рестаурација цркве Богородице Љевишке у Призрену, Зборник заштите споменика културе, Београд, 1958, 49 (препис натписа је објавио са лакунама); исти, Богородица Љевишка, њен постанак и њено место у архитектури Милутиновог времена, Београд, 1963, 25-26, сл. 4 и 5, бел. 67 (калк са оштећењима и неишчитаним свим словима и речима).
5. Б. Живковић, исто, 50-51 и 53 (црна слова на белој позадини).
6. Аутор овог рада, 1968-1969. године радио је у екипи Бранислава Живковића, руководиоца радова из Републичког завода за заштиту споменика културе Србије из Београда.
7. R. Dr. Petrović, Zapaljena katedralna crkva Bogorodica Ljeviška u Prizrenu, „Diana”, Odeljenje za preventivnu zaštitu - Narodni muzej, Beograd, 2004 – 2005, br. 10, 106-108; isti, Zapaljena katedralna crkva Bogorodica Ljeviška u Prizrenu, „Diana”, Beograd, 2005 – 2006, br. 11, 108-111.
8. Г. Бабић је објавила овај натпис у књизи: Богородица Љевишка, Београд, 1975, (са Д. Панић) 97, бел. 25 (са мањим грешкама у читању); Ј. Радовановић, нав. дело, 273, сл. 1.
9. Г. Бабић, нав. дело, 50, 57, бел. 25; Б. Живковић, исто, X, 50-51, бр. 3.
10. Г. Томовић, Морфологија ћириличних натписа на Балкану, Београд, 1974 (азбучник слова, бројеви, титле, лигатуре, надредни знаци и интерпункција са таблама).
11. N. Moutsopoulos, La morphologie des inscriptions byzantines et post-byzantines de Grèce, Cyrillomethodianum, Tessalonique, 1975, III, 53-66, pl. 4 (48), pl. 5 (49).
12. Г. Бабић, исто, 58 (са описом насликаног краља Милутина и његових владарских инсигнија).
13. Г. Острогорски, Историја Византије, Сабрана дела, Београд, 1969, књ. VI, 456-457.

#### Списак цртежа

- Црт. 1 Фреска са ктитором краљем Милутином, Христос Пантократор благосиља (попрсеје) и краљ Урош I (уништена фигура). Ктиторски натписи код краља Милутина и краља Уроша I. Источни зид, северна страна припрате Богородице Љевишке у Призрену. Цртеж: Б. Живковић, 1991. године.
- Црт. 2 Ктиторски натпис код краља Милутина (слова су оштећена кесером, стање пре пломбирања и ретуширања). Источни зид, северна страна припрате Богородице Љевишке, 1306 – 1307. године у Призрену. Цртеж: Б. Живковић, 1991. године.
- Црт. 3 Ктиторски натпис код краља Милутина (оштећена слова су ретуширана белим а позадина тамноцрвеним пигментом). Р. 1:1, графички приказ: Р. Д. Петровић, 2008. године.
- Црт. 4 Морфолошки облик ктиторског натписа краља Милутина. Р. 1:1, графички приказ: Р. Д. Петровић, 2008. године.

#### Списак слика

- Сл. 1 Краљ Милутин, ктитор Богородице Љевишке, припрата, северна страна, оштећена од кесера. Снимио: Р. Петровић, 1968. године.
- Сл. 2 Краљ Милутин са ктиторским натписом (ретуширан пигментима). Снимио: Р. Петровић, 1989. године.

#### Резюме

В этой статье автор занимается графически реставрированной копией завещательской надписи Стефана Уроша II (Милутина), находящейся в кафедральном соборе Святой Богородицы Левишкой в Призрене с 1307 по 1313 гг. Эту копию автор сотворил в 1968 г., во время, когда церковь Богородицы Левишкой еще была сохранена как стоятельная целость.

#### Резиме

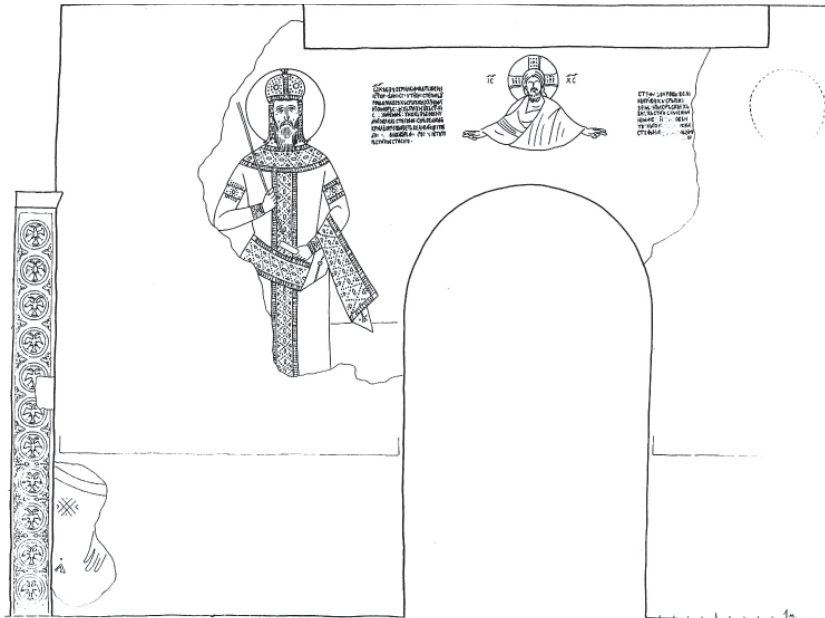
У овом раду аутор доноси графички рестаурирану копију ктиторског натписа краља Стефана Уроша II (Милутина), из катедралне цркве Свете Богородице Љевишке у Призрену из 1307 - 1313. године. Ову копију аутор је сачинио 1968. године, у време када је црква Богородице Љевишке још била сачувана као грађевинска целина.

Радомир Д. ПЕТРОВИЋ, сликар-конзерватор, историчар-уметности (у пензији), Републички завод за заштиту споменика културе у Београду (Радослава Грујића 9). Члан је Старословенског одбора САНУ.

YU ISSN 0351-2819/UDK 901, оригиналан научни рад примљен за штампу 30. октобра 2008.

Кључне речи: Богородица Љевишка, ктиторски натпис, рестауриран ктиторски натпис, катедрална црква.

VIBLID: 0351-2819, (2007-2008), 29-30, стр. 35–45.



Црт. 1

СѢЗЕРНЫСАМОДРЖАНЫ  
 ІСТОРОДНЫ ІГОУТІВЫ:СТЕПАНЪ  
 РОШЬКРАВСЕХЪСРГСКЫХЪЗЕМЛ  
 ПОМОРСКИХЪПАНУКЪСТАГО  
 СИНЕОНАСМАЕ:УНУКЪРЬВОВЕНУ  
 ДНАОКРАУСТЕПАН:СЫВЕЛНАГО  
 КРАУОУРОШАЗЕТЬВЕЛНАОУРИГРИУК  
 ЯОУРАДЕОЛОГАИРЬАИДРОУКА ІТНТО  
 РЬСТАГОМЕСТАСІГО

Црт. 2

СѢХЪ БЗЪ ВЕРНЫ СМОДРЪЖЕНЫ  
ІСТОРОДНЫ БГОУТѢЫ: СТЕПАНЪ  
РОШЬ КРАЛ В СѢХЪ СРПС КЫХЪ ЗЕМЛ  
И ПОМОРЬС КЫХЪ ГРАУНѸ КЪ СТАГО  
СНѢОНА ЕМАЕ: УНѸ КЫРЬ ВО ВЕНУ  
АНАГО КРАЛѢ СТЕПАНА СЫНѢ ВЕЛЖАГО  
КРАЛѢ ОУРОША ЗЕТѢ ВЕЛЖАГО ЧРА ГРЬУК  
АГО ПАЛСОЛОГѢ РЬА И ЦРОНЖА ЖТНТО  
РЪСТАГО МЕСТАСІГО:



АААААААААААААААААААААААААААА

ВВВВВВВВ

ГГГГГГГГ

ДДД

ЕЕЕЕЕЕЕЕЕЕ

Ж

ЗЗЗ

ИИИИИИИИИИ ИИИИ

КККККККККК

ЛЛЛЛЛЛЛЛ ЛЛЛ

ММММ

НННННННННННН

ООООООООООООООО

ПППППП

РРРРРРРРРРРР

СССССССССССС

ТТТТТТТТТТ

УУУУУ

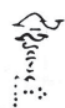
ХХ

Ц

ЧУ

ЬЬЬЬЬЬЬЬЬЬ ЪЬЬ

ѐѐѐѐѐѐ



ИС АИ ЕИЫИИИИ ИКАЛА АИИ  
ИЕ АЕ АЕ АИ АИ СЫ ИИ ИИКА ИИ  
ИЫ ИЫ ИЫ ИИ ИИ



Сл. 1



Сл. 2